

## OBSAH NABÍDKY

<b>Základní informace o společnosti .....</b>	<b>3</b>
<b>O společnosti Ulimex .....</b>	<b>4</b>
<b>Cenová nabídka (rozpočet) .....</b>	<b>5</b>
<b>Reference .....</b>	<b>6</b>
<b>Registrační osvědčení na montáž měřidel .....</b>	<b>7</b>
<b>Členství ARTAV (certifikát) .....</b>	<b>8</b>
<b>Technické listy měřidel .....</b>	<b>9</b>
<b>Smlouva o dílo (návrh) .....</b>	<b>12</b>

**Nabídka obsahuje 17 listů.**

## ZÁKLADNÍ INFORMACE O SPOLEČNOSTI

<b>Název:</b>	Ulimex, spol. s r.o.
<b>Právní forma:</b>	společnost s ručením omezeným
<b>IČ:</b>	14864878
<b>DIČ:</b>	CZ14864878
<b>Bankovní spojení:</b>	KB Ústí nad Labem
<b>Číslo účtu:</b>	114349411 / 0100
<b>Statutární orgány:</b>	Ing. Zdeněk Machuta - jednatel Ing. Zdeněk Huja - jednatel
<b>Předmět podnikání:</b>	Vodoinstalérství, topenářství Montáž, opravy, revize a zkoušky plynových zařízení a plnění nádob plyny Výroba tepelné energie a rozvod tepelné energie Montáž, opravy, revize a zkoušky elektrických zařízení Provádění staveb a jejich odstraňování Výroba, obchod a služby Výroba, instalace, opravy elektrických strojů a přístrojů, elektronických a komunikačních zařízení

### KONTAKTY

<b>Sídlo firmy</b>	Ulimex, spol. s r.o., Za Válcovnou 1050/1, 400 01 Ústí n. L.
<b>Telefonní spojení</b> pevné linky	475 600 553, 475 600 653
<b>E-mail</b>	<a href="mailto:ulimex@ulimex.cz">ulimex@ulimex.cz</a>
<b>Datová schránka</b>	j9f83kj

### Pobočky společnosti

<b>Středisko Česká Lípa</b>	tel: 487 834 178	e-mail <a href="mailto:c.lipa@ulimex.cz">c.lipa@ulimex.cz</a>
<b>Středisko Most</b>	tel: 476 102 453	e-mail <a href="mailto:most@ulimex.cz">most@ulimex.cz</a>
<b>Středisko Děčín</b>	tel: 412 512 811	e-mail <a href="mailto:decin@ulimex.cz">decin@ulimex.cz</a>
<b>Středisko Chomutov</b>	tel: 474 622 947	e-mail <a href="mailto:chomutov@ulimex.cz">chomutov@ulimex.cz</a>
<b>Středisko Praha</b>	tel: 284 691 799	e-mail <a href="mailto:paha@ulimex.cz">paha@ulimex.cz</a>

## O SPOLEČNOSTI ULIMEX, spol. s r.o.

Společnost Ulimex vznikla v roce 1991 a od počátku se orientuje dvěma hlavními směry.

Komplexní služby pro bytový a nebytový fond obsahují fakturační měření tepla, vody, regulace tepla, rozdělení nákladů tepla, TUV, SV v uživatelských a provozních jednotkách dle platné legislativy, výstavba a rekonstrukce produktovodů TUV, SV, UT, rozvodů kanalizace, plynu a elektro.

Druhým směrem společnosti je průmyslová regulace, která se zabývá montážní a servisní činností v oboru měření a regulace technologických procesů, realizací, výstavbou a rekonstrukcí výměníkových stanic a provozování zdrojů tepla.

Společnost Ulimex spol, s r.o. v roce 2014 změnila sídlo společnosti a přestěhovala se do nových prostor.



Foto: Sídlo společnosti Ulimex, spol. s r.o.

Společnost Ulimex, spol. s r.o. dbá na to, aby služby které nabízí svým zákazníkům byly vždy zárukou kvality.



## Cenová nabídka – položkový rozpočet

### Dodávka a instalace vodoměrů TV a SV M-Bus

6.5.2015

Položka	počet	cena/jedn.	celkem
Bytový vodoměr PE4 TV, Qp 1,5 m³/h - bez modulu	250	464,00 Kč	116 000,00 Kč
Bytový vodoměr PE4 SV, Qp 1,5 m³/h - bez modulu	200	464,00 Kč	92 800,00 Kč
Instalace (standardní výměna) vodoměru TV + zapojení M-Bus	250	360,00 Kč	90 000,00 Kč
Instalace (standardní výměna) vodoměru SV + zapojení M-Bus	200	360,00 Kč	72 000,00 Kč
Plomba+objímka	450	9,00 Kč	4 050,00 Kč
Oživení systému	450	150,00 Kč	67 500,00 Kč
Pasportizace	450	3,00 Kč	1 350,00 Kč
<b>Celkem bez DPH</b>			<b>443 700,00 Kč</b>
<b>Celkem cena včetně DPH</b>		<b>15,0%</b>	<b>510 255,00 Kč</b>

### Dodávka a instalace měřičů tepla M-Bus

6.5.2015

Položka	počet	cena/jedn.	celkem
Měřič tepla CF UltraMaxx - MK, M-Bus, 4WM	175	4 140,00 Kč	724 500,00 Kč
Instalace (standardní výměna) měřiče tepla + zapojení M-Bus	175	360,00 Kč	63 000,00 Kč
Plomba+objímka	175	9,00 Kč	1 575,00 Kč
Oživení systému	175	150,00 Kč	26 250,00 Kč
Pasportizace	175	3,00 Kč	525,00 Kč
<b>Celkem bez DPH</b>			<b>815 850,00 Kč</b>
<b>Celkem cena včetně DPH</b>		<b>15,0%</b>	<b>938 227,50 Kč</b>

## REFERENCE - VÝZNAMNÉ ZAKÁZKY

*jmenovitý soupis některých největších zákazníků*

<u>společnost</u>	<u>město</u>	<u>zástupce</u>	<u>realizace</u>
SBD Rozvoj	Ústí nad Labem	p. Jiří Čermák	2005-2015
SBD Litoměřice	Litoměřice	p. Václav Prejza	2000-2015
OSBD Děčín	Děčín	Ing. Martin Šenfeld	2000-2015
SBD Praha	Praha	p. Martin Tomáš	2008-2015
SBD Praha 8	Praha	p. Libor Němec	2011-2015
SBD Děčín	Děčín	pí. Hana Kejzlarová	2001-2015
SBD Špičák	Tanvald	Ing. Jiří Podlešák	2002-2014
SBD SCHZ	Litoměřice	p. Miroslav Zika	2000-2015
DSL Lovosice	Lovosice	p. Zdeněk Král	2000-2015
SEDAB	Ústí nad Labem	p. František Novák	2001-2015
SBD Chomutov	Chomutov	p. Václav Kohout	2000-2015
SBD Krušnohor	Most	p. František Ryba	2001-2015
Prague Property Management	Praha	ing. Zdeněk Šimeček	2014-2015

A mnoho dalších jednotlivých SVJ a správcovských či realitních firem.

Státní metrologický inspektorát  
čj. 40/1288/91

REGISTRAČNÍ OSVĚDČENÍ  
číslo 87-40/91

Na základě žádosti čj. 40/1259/91 ze dne 8. 7. 1991  
a po vytvoření stanovených předpokladů je, podle § 19 zákona  
o metrologii č. 505/1990 Sb., registrován u Státního metrologického  
inspektorátu - oblastního inspektorátu v Liberci, Slunečná 23

ULIMEX s.r.o. POB 27, 400 03 Ústí nad Lab.

název a adresa organizace

pro servis - opravy - montáže těchto měřidel:

měřicí techniky  
vodoměrů na teplou a studenou vodu  
měřiče spotřeby tepla

Všechny okolnosti rozhodné pro změnu nebo zánik registrace  
je registrovaná organizace povinna neprodleně sdělit oblastnímu  
inspektorátu SML, u kterého je registrována.

V Liberci dne 30. 7. 1991

Příloha: Podmínky registrace





# ASOCIACE ROZÚČTOVATELŮ NÁKLADŮ NA TEPLA A VODU

PODOLSKÁ 50, 147 00 PRAHA 4, IČO: 7010 2945, WWW.ARTAV.CZ

## CERTIFIKÁT

ASOCIACE ROZÚČTOVATELŮ NÁKLADŮ NA TEPLA A VODU TÍMTO VE SMYSLU  
USTANOVENÍ ČLÁNKU 3.0 STANOV A ROZHODNUTÍ RADY ASOCIACE

### POTVRZUJE

FIRMĚ: **ULIMEX, SPOL. S R.O.**  
SE SÍDLEM: **MASARYKOVA 94/209, 400 01 ÚSTÍ NAD LABEM**  
IČO: **1486 4878**

### ČLENSTVÍ

REGISTRAČNÍ ČÍSLO CERTIFIKÁTU: **26-100-1576**

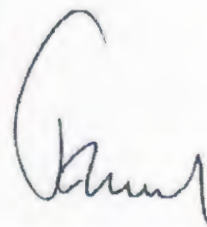
TENTO CERTIFIKÁT JE PLATNÝ DO 31. PROSINCE 2016.

V PRAZE DNE 01. LEDNA 2015.

CERTIFIKÁT VYSTAVIL:



ING. ŠTĚPÁN GARGOŠ  
PŘEDSEDA ARTAV



DR. JAROMÍR POHANKA  
VÝKONNÝ SEKRETÁŘ ARTAV



# Unimag PE

Jednovtokový - suchoběžný vodoměr na SV a TV, předvybavený pro dálkový odečet

Systémy odečtu a sběr dat z měřidel se postupně stávají standardem v oblasti měření spotřeby.

Unimag PE Itron splňuje tyto požadavky díky novému typu bytového vodoměru s počítadlem modulární konstrukce, která umožňuje instalaci komunikačních modulů.

## PŘEDNOSTI A VÝHODY

- » Opto-Elektronický přenos
  - Bezpečný a spolehlivý přenos otáček, bez jazýčkového relé a magnetu - nelze ovlivnit vnějším magnetickým polem



## PRINCIP MĚŘENÍ

### Suchoběžná technologie

Unimag PE je jednovtokový, suchoběžný vodoměr s magnetickou spojkou, chráněnou proti působení vnějšího magnetu.

Kromě lopatkového kola nejsou žádné jiné pohyblivé části ve styku s vodou.

## Metrologické parametry

Při horizontální montáži vodoměr překračuje požadavky třídy přesnosti B, v jiných montážních polohách vykazuje parametry třídy přesnosti A.

Vodoměr se vyznačuje vysokou přesností v celém rozsahu průtoků. Výbornou metrologii vodoměru v malých průtocích dokládá i velmi nízký rozběhový průtok.

## Hlavní přednosti

- » Speciální materiál ložisek
- » Vysoká spolehlivost
- » Kompaktní řešení
- » Počítadlo otočné o 360° - 8 válečků
- » Vestavěný filtr na vstupu
- » Verze pro studenou a teplou vodu
- » Předvybavení pro dálkový odečet

## Volitelné možnosti

- » Zpětná klapka na výstupu
- » Logo uživatele, distributora

## Konstrukce tohoto vodoměru splňuje tyto normy

- » Direktiva EEC 75/33 - 79/830
- » ISO 4064
- » OIML R49

## DÁLKOVÁ KOMUNIKACE

### Počítadlo

Vodoměr PE má zcela inovované suchoběžné počítadlo modulární konstrukce, které zaručuje dobrou čitelnost a provozní spolehlivost.

### Systém snímání

Přenos otáček lopatkového kola na komunikační modul se provádí opto-elektronicky, snímáním kovového terče na otočném ukazateli spotřeby, elektronikou připojeného komunikačního modulu.

### Výhody

Výhody Opto-elektronické technologie:

- » Přenos otáček lopatkového kola bez jazýčkového relé a magnetu
- » Elektronický přenos otáček zamezuje manipulaci s daty komunikačního modulu
- » Detekce zpětného toku s kompenzací
- » Stupeň krytí IP65 umožňuje instalaci a spolehlivou funkci i v prostředí s vysokou vlhkostí
- » Všechny vodoměry jsou předvybavené pro instalaci komunikačních modulů



## Technické parametry

DN	mm G	Studená voda		Teplá voda	
		15 1/2"	20 3/4"	15 1/2"	20 3/4"
Třída přesnosti		B horizontální montáž, A ostatní			
EU ověření		D 99 6.131.10		D 99 6.331.97	
Maximální teplota vody	°C	30		90	
Krátkodobá maximální teplota	°C	50		95	
Počáteční průtok	L/h	8.5	12	8.5	12
Minimální průtok	Qmin L/h	30	50	30	50
Přechodový průtok	Qt L/h	120	200	120	200
Jmenovitý průtok	Qn m³/h	1.5	2.5	1.5	2.5
Maximální průtok	Qmax m³/h	3	5	3	5
Tlaková ztráta při Qmax	bar	0.69	0.65	0.69	0.65
Pracovní tlak	bar	16			
Zkušební tlak	bar	25			
Maximální odečet	m³	99999.999			
Minimální odečet	L	0.05			

## Rozměry

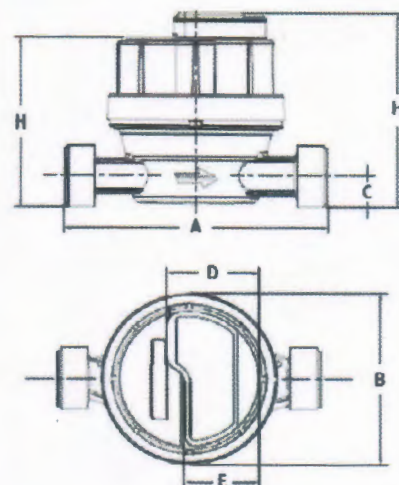
Stavební délka DN	mm	Studená voda	Teplá voda
Závit		G 3/4" B	G 1" B
A	mm	80 - 110	130
B	mm	73.3	
C	mm	13.2	16.6
D	mm	38	
E	mm	31	
H	mm	70.7	74.1
H'	mm	88.2	91.6
Hmotnost	kg	0.52	0.60

## Komunikační moduly

	Puls	M-Bus
Napájení	3V Lithiová baterie	
Životnost*	12 let	
Krytí	IP65	
Délka kabelu	1 m (+5 cm / -0 cm)	
Provedení	2 vodiče - PVC - typ LIYY	
Průřez kabelu	2 x 0.25 mm² / ext. d = 3.6 mm	
Pracovní teplota	+5°C to +55°C	
Protokol	-	EN 1434-3
Adresování	-	Primární a sekundární adresy
Přenosová rychlost	-	300 až 9600 baud
Pulsní číslo	1, 10 nebo 100 litrů / puls	-

\* Při běžném použití, při dodržení stanovené pracovní teploty

## Rozměry



Snímatelný kryt



Jednoduchá montáž komunikačního modulu Puls nebo M-Bus

**Ittron**

Naše společnost je předním světovým poskytovatelem inteligentního měření, sběru dat včetně SW s více než 8000 výrobních a distribučních společností na celém světě, které využívají naše technologie pro optimalizaci dodávek a užití energie a vody.

Další informace viz: [www.ittron.cz](http://www.ittron.cz)

Pro více informací kontaktujte

## ITRON WATER METERING

Ittron Czech Republic s.r.o.  
Naskové 3  
150 00 Praha 5  
Česká republika

**Tel:** +420 257 189 801  
**Fax:** +420 257 189 818

# CF-UltraMaXXMK

- > Ultrazvukový měřič tepla v kapslovém provedení
- > Kompatibilní s montážní sadou EAT měřiče Integral MK MaXX
- > Přesnost měření - třída 2 dle ČSN EN 1434, třída prostředí C
- > Schválení typu dle MID

## Aplikace:

- > Vytápění, chlazení
- > Kombinované vytápění a chlazení

## Technické charakteristiky

- > Vyhodnocovací jednotka
  - Rozsah teplot 0 - 150 °C
  - Teplotní difference 3 - 160 K
  - Napájení 6 + 1 roků
  - Stupeň krytí IP 64
  - Jednotky energie kWh-GJ
- > Průtokoměr
  - Provozní teplota 90°C
  - Jmenovitý tlak PN 16
  - Stupeň krytí IP 67
  - Propojovací kabel 0,5 m
- > Snímače teploty
  - Typ PT 500
  - Provedení DS, jímka
  - Délka kabelu 2 x 1,2 m

## Externí komunikace

- > M BUS
- > Puls Energie - Objem
- > MBUS/4WM
- > Radio 433 Mhz

## LCD displej

Odečtová data ve 3 smyčkách, ovládání 1 tlačítkem na čelní straně kalorimetru, přechod mezi smyčkami stiskem tlačítka na 2sec

## Smyčka 1

Fakturační a bilanční data

## Smyčka 2

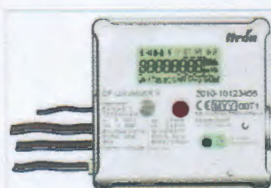
Automatické měsíční odečty, 18 měs. záznamů v paměti

## Smyčka 3

Provozní a servisní data



- 1 - LCD
- 2 - Kalorimetr
- 3 - Propojovací kabel
- 4 - Ultrazvukový kapslový průtokoměr
- 5 - EAT



## Základní technické údaje a metrologické charakteristiky

Jmenovitá světlost	DN	mm	15	20
Jmenovitý průtok	Qp	m³/h	1,5	2,5
Max průtok	Qs	m³/h	3,0	5,0
Min průtok	Qi	l/h	6,0	25,0
Počáteční průtok	Qstart	l/h	2,0	5,0
Stavební délka	L	mm	110	130



## SMLOUVA O DÍLO č. 2015-310-**návrh**

### SMLUVNÍ STRANY

OBJEDNATEL: : Společenství vlastníků Čakovice čp. 920  
Zapsán :  
Sídlo : Hakenova 920/1, Praha 9  
Zastoupený :  
IČ : 28429605  
DIČ :  
Bankovní spoj. :  
Číslo účtu :  
Telefon/fax :  
E-mail :

(dále jen „objednatel“)

ZHOTOVITEL : **ULIMEX, spol. s r.o.**  
Zapsán : v obchodním rejstříku vedeném Krajským soudem v Ústí nad Labem, oddíl C, vložka 157, dne 9.1.1991  
Sídlo : Za Válcovnou 1050/1, Ústí nad Labem, PSČ 400 01  
Zastoupený : Ing. Zdeňkem Machutou - jednatelem společnosti  
IČ : 14864878  
DIČ : CZ14864878  
Bankovní spoj. : Komerční banka, a. s., Ústí nad Labem  
Číslo účtu : 114349411 / 0100  
Telefon/fax : 475 600 553, 475 600 653 / 475 604 038  
E-mail : ulimex@ulimex.cz

(dále jen „zhotovitel“)

#### 1. JEDNÁNÍ ZA PRÁVNICKOU OSOBU

Ve vzájemném styku smluvních stran v souladu jsou mimo osob uvedených v úvodním ustanovení této smlouvy dále oprávněny jednat:

##### 1.1. Ve věcech smluvních a komerčních.

Za objednatele :

Za zhotovitele : pan Jiří Vágnér (603 475 564, vagner@ulimex.cz)  
pan Stanislav Týř (604 233 625, tyr@ulimex.cz)

##### 1.2. Ve věcech realizačních a technických.

Za objednatele:

Za zhotovitele : pan Milan Švábík (737 204 332, praha@ulimex.cz)

## 2. PŘEDMĚT PLNĚNÍ

- 2.1. Dodávka a výměna bytových vodoměrů na teplou a studenou vodu v provedení Unimag PE, Qp 1,5 s přípravou pro impulsní modul (bude použit stávající impulsní modul) v bytových jednotkách (dále jen „vodoměry“).
- 2.2. Dodávka a výměna bytových měničů tepla v provedení CF UltraMaxx – MK M-Bus.
- 2.3. Výše uvedené dílo bude zhotovitelem realizováno v objektu na adrese: **Hakenova 920, Praha 9** (dále jen „místo plnění“).

## 3. ROZSAH DÍLA

Zhotovitel zajistí pro objednatele v rámci plnění předmětu této smlouvy:

- 3.1. Dodávku a výměnu vodoměrů na teplou a studenou vodu v bytových jednotkách.
- 3.2. Kontrolu neporušenosti montážních a metrologických plomb, zavedení stavů a výrobního čísla do protokolu o výměně vodoměrů.
- 3.3. Zaplombování instalovaných vodoměrů montážní plombou z přívodní připojovací strany.
- 3.4. Dodávku a výměnu bytových měničů tepla.
- 3.5. Zapojení vodoměrů a měničů tepla do stávajícího systému M-Bus a jeho oživení.
- 3.6. Likvidaci veškerého vzniklého odpadu.

## 4. ČASOVÉ PLNĚNÍ

- 4.1. Dílo bude provedeno nejpozději do: 30. 09. 2015
- 4.2. Oznámení o řádném termínu výměny vodoměrů a měničů tepla v bytových jednotkách provede zhotovitel formou domovní vývěsky v místě plnění, a to min. ve dvou vyhotoveních s umístěním 1x na hlavním vstupu do objektu a 1x na místě k tomu určeném objednatelem v objektu (domovní nástěnka, výtah), s předstihem minimálně 10-ti dnů před zahájením provádění díla.
- 4.3. V případě, že uživatel bytové jednotky nezpřístupní bytovou jednotku k výměně vodoměrů v řádném plánovaném termínu, poskytne zhotovitel uživateli náhradní termín, na který bude v předstihu min. 5-ti dnů upozorněn formou oznámení doručeného do poštovní schránky uživatele bytové jednotky. Pokud poštovní schránku uživatel nemá nebo není řádně označena, bude oznámení vylepeno na vchodové dveře předmětné bytové jednotky uživatele. Zhotovitel v tomto případě neodpovídá za případnou ztrátu oznámení.
- 4.4. Zhotovitel předá objednateli s min. 10-ti denním předstihem informaci o plánovaném termínu prací (harmonogram prací) v rámci plnění díla, při kterém je třeba součinnost objednatele.
- 4.5. Objednatel má právo posunout plánovaný termín montáží a tím i termín dokončení díla z důvodu veřejného zájmu, např. prázdniny, svátky, apod..
- 4.6. Pokud zhotovitel připraví řádně dokončené dílo nebo jeho dohodnutou část k předání před sjednaným termínem, zavazuje se objednatel převzít toto dílo i v nabídnutém zkráceném termínu včetně následného zaplacení díla dle platebních podmínek sjednaných touto smlouvou.

## 5. CENA ZA DÍLO

- 5.1. Cena za dílo se sjednává dohodou smluvních stran a je uvedena formou jednotkových cen včetně kalkulace předpokládané celkové ceny za dílo dle objednatelem specifikovaného a požadovaného rozsahu díla v příloze č. 1 této smlouvy.
- 5.2. Předpokládaná celková cena za dílo v rozsahu dle této smlouvy činí:
  - 5.2.1. Dodávka a výměna vodoměrů **510 255,00,- Kč vč. DPH 15%**
  - 5.2.2. Dodávka a výměna měničů tepla **938 227,00,- Kč vč. DPH 15%**
- 5.3. Skutečná celková cena za dílo bude zhotovitelem kalkulována vždy podle jednotkových cen uvedených v příloze č. 1 této smlouvy a podle skutečného počtu vykonaných dodávek a prací. V případě, že zhotovitel zjistí nutnost překročení rozpočtované částky, je povinen o této skutečnosti informovat objednatele bez



zbytečného odkladu poté, kdy se ukázalo, že je nevyhnutelné překročení ceny, která byla určena na základě rozpočtu, s odůvodněným určením nové ceny. Na objekt bude vytvořen předávací protokol obsahující jednotlivé položky dle jednotkových cen a výslednou cenu včetně ceny případných vynucených nebo objednatelům požadovaných víceprací.

- 5.4. V případě víceprací vzniklých v průběhu realizace potřebných k řádnému dokončení díla musí tyto vícepráce objednatel předem písemně odsouhlasit, včetně ceny za tyto vícepráce.
- 5.5. V ceně za dílo jsou zahrnuty i náklady zhotovitele na vybudování, provoz, údržbu a vyklizení místa plnění. V ceně za dílo je zahrnut jeden řádný (základní) a jeden náhradní termín výměny vodoměrů v bytových jednotkách pro uživatele, kteří v základním termínu nemohli zpřístupnit bytovou jednotku. Další případné termíny montáží budou řešeny s objednatelům formou víceprací, tzn. k základní ceně montáže a materiálu budou připočteny náklady na dopravu v sazbě 12,5 Kč/km včetně DPH a zvýšené časové náročnosti montáže (přesun atd.) hodinovou zúčtovací sazbou (HZS) 400 Kč/hod. včetně DPH na pracovníka.

## 6. PLATEBNÍ A ÚČETNÍ PODMÍNKY

- 6.1. Objednatel není povinen zhotoviteli platit zálohu na cenu za dílo.
- 6.2. Právo fakturovat vzniká zhotoviteli dnem předání a převzetí řádně dokončeného díla, jehož součástí bude oboustranně podepsaný protokol o předání a převzetí díla včetně rekapitulace celkové ceny za dílo dle skutečně provedených dodávek a prací.
- 6.3. Daňový doklad, faktura vystavená zhotovitelem, musí obsahovat náležitosti definované příslušným zákonem. Výše daně z přidané hodnoty (DPH) bude uvedena dle platného zákona v době vystavování daňového dokladu.
- 6.4. Nebude-li daňový doklad obsahovat náležitosti uvedené v předchozím bodě, je objednatel oprávněn vrátit tento doklad zhotoviteli k opravě či doplnění. V takovém případě se přeruší doba splatnosti a nová lhůta započne běžet doručením opraveného daňového dokladu objednateli.
- 6.5. Splatnost vystaveného daňového dokladu je do 14 dnů od doručení objednateli.

## 7. SMLUVNÍ POKUTY

- 7.1. Vůči zhotoviteli - při nedodržení termínu dokončení díla zaplatí zhotovitel smluvní pokutu ve výši 0,05% z ceny díla za každý den prodlení.
- 7.2. Vůči objednateli - v případě prodlení s úhradou řádně a oprávněně vystavené faktury na úhradu ceny díla podle této smlouvy, zaplatí objednatel zhotoviteli smluvní pokutu ve výši 0,05% z dlužné částky za každý den prodlení.
- 7.3. Vůči zhotoviteli - v případě prodlení s odstraněním řádně a oprávněně reklamovaných vad díla v záruční době zaplatí zhotovitel objednateli smluvní pokutu ve výši 200 Kč za každý den prodlení.
- 7.4. Smluvní strany se dohodly, že uplatněním ustanovení o smluvních pokutách není dotčen rozsah práv smluvních stran na náhradu škody, pokud rovněž vznikla v důsledku porušení smluvních povinností vyplývajících z této smlouvy.

## 8. ZÁRUČNÍ PODMÍNKY

- 8.1. Zhotovitel poskytuje na dílo tyto záruky za jakost:
- 8.1.1. Záruční doba na vodoměr je 60 měsíců.
  - 8.1.2. Záruční doba na měňč tepla je 48 měsíců.
  - 8.1.3. Záruční doba na montážní práce je 24 měsíců.
- Záruční doba začíná běžet dnem převzetí celého díla objednatelům.
- 8.2. Zhotovitel odpovídá za to, že dílo bude provedeno podle podmínek této smlouvy a v záruční době bude mít vlastnosti v této smlouvě dohodnuté.
- 8.3. Zhotovitel má povinnosti z vad díla, které má dílo v době jeho předání objednateli. Za vady, které se projeví po předání díla, odpovídá zhotovitel jen tehdy, když byly způsobeny porušením jeho povinností.



- 8.4. Zhotovitel má povinnosti z vad díla, které vznikly použitím podkladů a věcí poskytnutých objednatelem, pokud zhotovitel nemohl ani při vynaložení veškeré potřebné péče v rámci rozsahu díla dle této smlouvy zjistit jejich nevhodnost, nebo na ně upozornil objednatele a ten na jejich použití trval.
- 8.5. Zhotovitel má povinnosti z vad díla, které byly způsobeny zásahem třetí osoby či objednatelem (např. uživatelem bytové jednotky atd.).
- 8.6. Záruka se nevztahuje na poškození a vady vzniklé násilným poškozením, neodbornou manipulací nebo neodborným provozem vodoměrů ze strany objednatele či třetí osoby.
- 8.7. Objednatel je povinen vady díla v záruční době u zhotovitele uplatnit písemně zasláním sdělení na adresu sídla zhotovitele uvedenou v záhlaví této smlouvy nebo e-mailem na e-mailovou adresu praha@ulimex.cz a to bez zbytečného odkladu po jejich zjištění.
- 8.8. Práva ze záruky za jakost zanikají, nebudou-li uplatněna nejpozději do skončení záruční doby.
- 8.9. Smluvní strany se dohodly, že v případě vady díla v záruční době má objednatel právo a zhotovitel povinnost odstranit vady zdarma.
- 8.10. Zhotovitel se zavazuje odstranit případné vady díla do 30 dnů od uplatnění oprávněné reklamace objednatelem.

## 9. POVINNOSTI SMLUVNÍCH STRAN

### 9.1. Povinnosti objednatele:

- 9.1.1. Objednavatel se zavazuje být nápomocen při zpřístupňování jednotlivých míst montáží, a to v souladu s časovým harmonogramem postupu prací, který předloží zhotovitel objednateli (viz čl. 4. bod 4.4. této smlouvy).
- 9.1.2. Objednatel se zavazuje, že na vlastní náklady zřídí internetovou přípojku pro přenos dat.

### 9.2. Povinnosti zhotovitele:

- 9.2.1. Zhotovitel se bude řídit výchozími podklady objednatele, pokyny objednatele, zápisy a dohodami oprávněných zástupců smluvních stran.
- 9.2.2. Zhotovitel se zavazuje provést dílo řádně, na svůj náklad a nebezpečí a ve sjednané době. Zhotovitel není oprávněn pověřit provedením celého díla třetí osobu, nedohodnou-li se smluvní strany jinak..
- 9.2.3. Zhotovitel seznámí objednatele a uživatele bytových jednotek s termíny a průběhem prováděných prací formou domovní vývěsky s předstihem minimálně 10-ti dnů (viz čl. 4. bod 4.2. této smlouvy).
- 9.2.4. Zhotovitel odpovídá za čistotu a pořádek na pracovišti a v poskytnutých prostorech. Zhotovitel předá poskytnuté prostory a pracoviště v původním stavu, ve kterém mu byly předány.
- 9.2.5. Zhotovitel odpovídá za bezpečnost a ochranu zdraví svých pracovníků a dodržování bezpečnostních a protipožárních předpisů při provádění montážních prací.
- 9.2.6. Zhotovitel odstraní na vlastní náklady odpady, které jsou výsledkem jeho činnosti.

## 10. PODMÍNKY PROVEDENÍ DÍLA

- 10.1. Zhotovitel bude v případě potřeby bezúplatně využívat dosažitelný rozvod elektrické energie 230V.
- 10.2. Zhotovitel zodpovídá za škody, které způsobí v důsledku provádění díla třetím na díle nezúčastněným osobám či objednateli, a je povinen uhradit vzniklou škodu.
- 10.3. Objednavatel se stává vlastníkem dokončeného díla dnem jeho předání a převzetí a plného zaplacení ceny díla. Současně s přechodem vlastnictví přechází i nebezpečí nahodilé škody na díle.
- 10.4. Dílo bude zhotovitelem odevzdáno a objednatelem převzato bez vad a nedodělků.



## 11. USTANOVENÍ SPOLEČNÁ A ZÁVĚREČNÁ

- 11.1. Objednatel a zhotovitel se zavazují, že obchodní a technické informace, které vyplývají z této smlouvy nebo jim byly svěřeny smluvním partnerem, nepřístupní třetím osobám bez písemného souhlasu druhé smluvní strany a nepoužijí tyto informace ani pro jiné účely než pro plnění podmínek této smlouvy. Zhotovitel může bez souhlasu objednatele využít pro své obchodní a technické účely statistické údaje spojené s realizací díla bez udání názvu, IČ a sídla objednatele. Zhotovitel je dále oprávněn bez souhlasu objednatele využít pro své obchodní účely výsledky dosažených úspor tepla včetně případně návratnosti díla. Zhotovitel může uvádět v rámci svých obchodních aktivit plný kontakt na objednatele nebo jeho zástupců pro referenční účely.
- 11.2. Otázky v této smlouvě neupravené se řídí občanským zákoníkem, tj. zákon č. 89/2012 Sb., ve znění pozdějších právních předpisů.
- 11.3. V případě změny statutu jakékoliv smluvní strany je povinna převzít veškeré závazky dceřiná a nebo nástupnická fyzická či právnická osoba.
- 11.4. Tato smlouva vznikla dohodou o celém jejím obsahu. Účastníci si smlouvu přečetli, souhlasí s celým jejím obsahem včetně příloh a na důkaz toho připojují své podpisy.
- 11.5. Tato smlouva je vyhotovena ve 3 stejnopisech, z nichž objednatel obdrží jeden stejnopis a zhotovitel stejnopisy dva. Smlouva obsahuje 6 stran včetně 1 přílohy o 1 straně.

### Seznam příloh:

Příloha č.1 – jednotkové ceny a kalkulace předpokládané ceny díla /1 strana/

V Praze dne : .....2015


Za objednatele:

.....

.....

V Ústí nad Labem dne : 6.5......2015

Za zhotovitele:



Ing. Zdeněk Machuta - jednatel společnosti

4



ULIMEX, spol. s r.o.  
I/II Valcovna 1050/1  
400 01 Ústí nad Labem  
IČ: 475 600 553  
DIČ: CZ14864878  
IČ: 14864878

**PŘÍLOHA č. 1 smlouvy o dílo č. 2015-310-návrh***Jednotkové ceny a kalkulace předpokládané ceny díla***Dodávka a instalace vodoměrů TV a SV M-Bus****6.5.2015**

Položka	počet	cena/jedn.	celkem
Bytový vodoměr PE4 TV, Qp 1,5 m³/h - bez modulu	250	464,00 Kč	116 000,00 Kč
Bytový vodoměr PE4 SV, Qp 1,5 m³/h - bez modulu	200	464,00 Kč	92 800,00 Kč
Instalace (standardní výměna) vodoměru TV + zapojení M-Bus	250	360,00 Kč	90 000,00 Kč
Instalace (standardní výměna) vodoměru SV + zapojení M-Bus	200	360,00 Kč	72 000,00 Kč
Plomba+objímka	450	9,00 Kč	4 050,00 Kč
Oživení systému	450	150,00 Kč	67 500,00 Kč
Pasportizace	450	3,00 Kč	1 350,00 Kč
<b>Celkem bez DPH</b>			<b>443 700,00 Kč</b>
<b>Celkem cena včetně DPH</b>		<b>15,0%</b>	<b>510 255,00 Kč</b>

**Dodávka a instalace měřičů tepla M-Bus****6.5.2015**

Položka	počet	cena/jedn.	celkem
Měřič tepla CF UltraMaxx - MK, M-Bus, 4WM	175	4 140,00 Kč	724 500,00 Kč
Instalace (standardní výměna) měřiče tepla + zapojení M-Bus	175	360,00 Kč	63 000,00 Kč
Plomba+objímka	175	9,00 Kč	1 575,00 Kč
Oživení systému	175	150,00 Kč	26 250,00 Kč
Pasportizace	175	3,00 Kč	525,00 Kč
<b>Celkem bez DPH</b>			<b>815 850,00 Kč</b>
<b>Celkem cena včetně DPH</b>		<b>15,0%</b>	<b>938 227,50 Kč</b>